

Abilitare le macro su Excel 2010 e 2013

Author : andrea

Categories : [Macro](#), [Trucchi](#)

Date : 24 marzo 2013

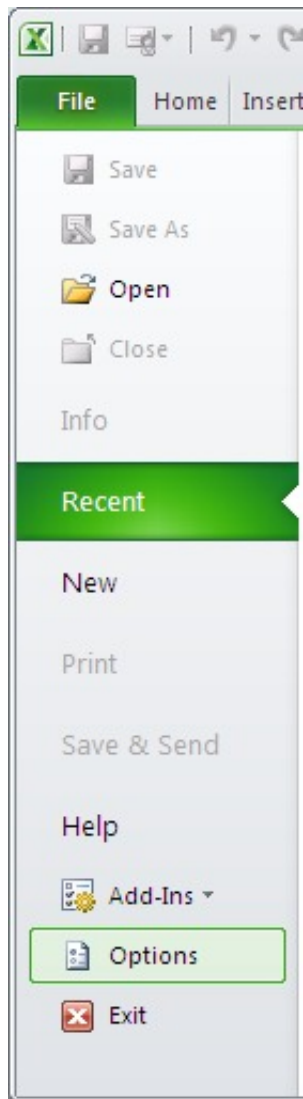
Spesso si chede come fare per abilitare le Macro. In questo sito vengono presentati molti tool che necessitano di macro per il loro funzionamento. E' quindi fondamentale permettere ad Excel di far funzionare le Macro. Le stesse pero' possono essere estremamente pericolose dato che, di fatto, una macro in Excel, se fatta male o da malintenzionati, puo' distruggere letteralmente il sistema operativo e rendere il computer inservibile.

Per questo la policy di gestione delle macro deve essere decisa con estrema cautela.

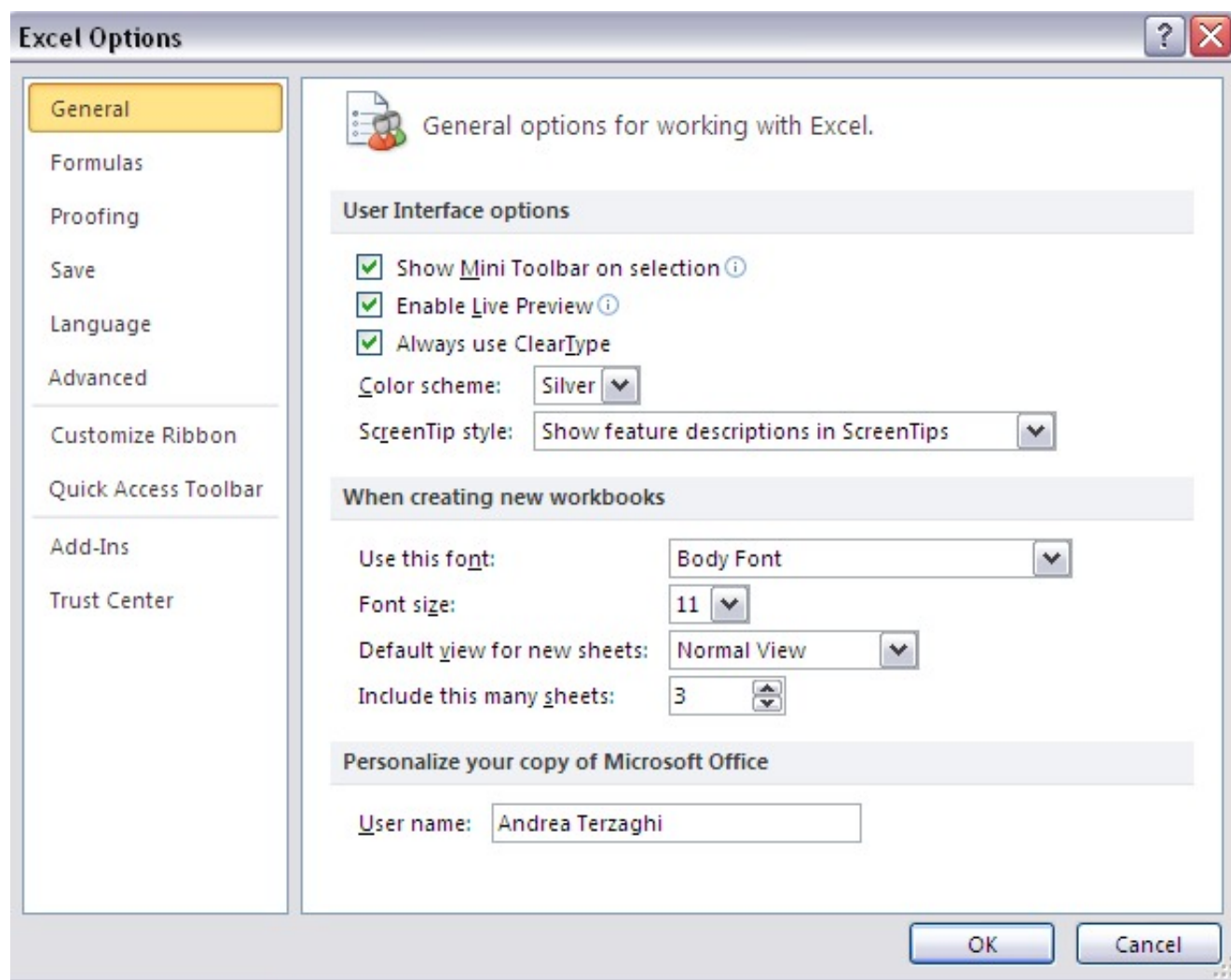
Comunque sia, in genere Excel viene installato con una poiicy fin troppo restrittiva.

Vediamo come fare per modificarla. In queste immagini troverete Excel in inglese, spero la cosa non vi disturbi troppo e che possiate seguire la procedura sul vostro Excel se localizzato in italiano.

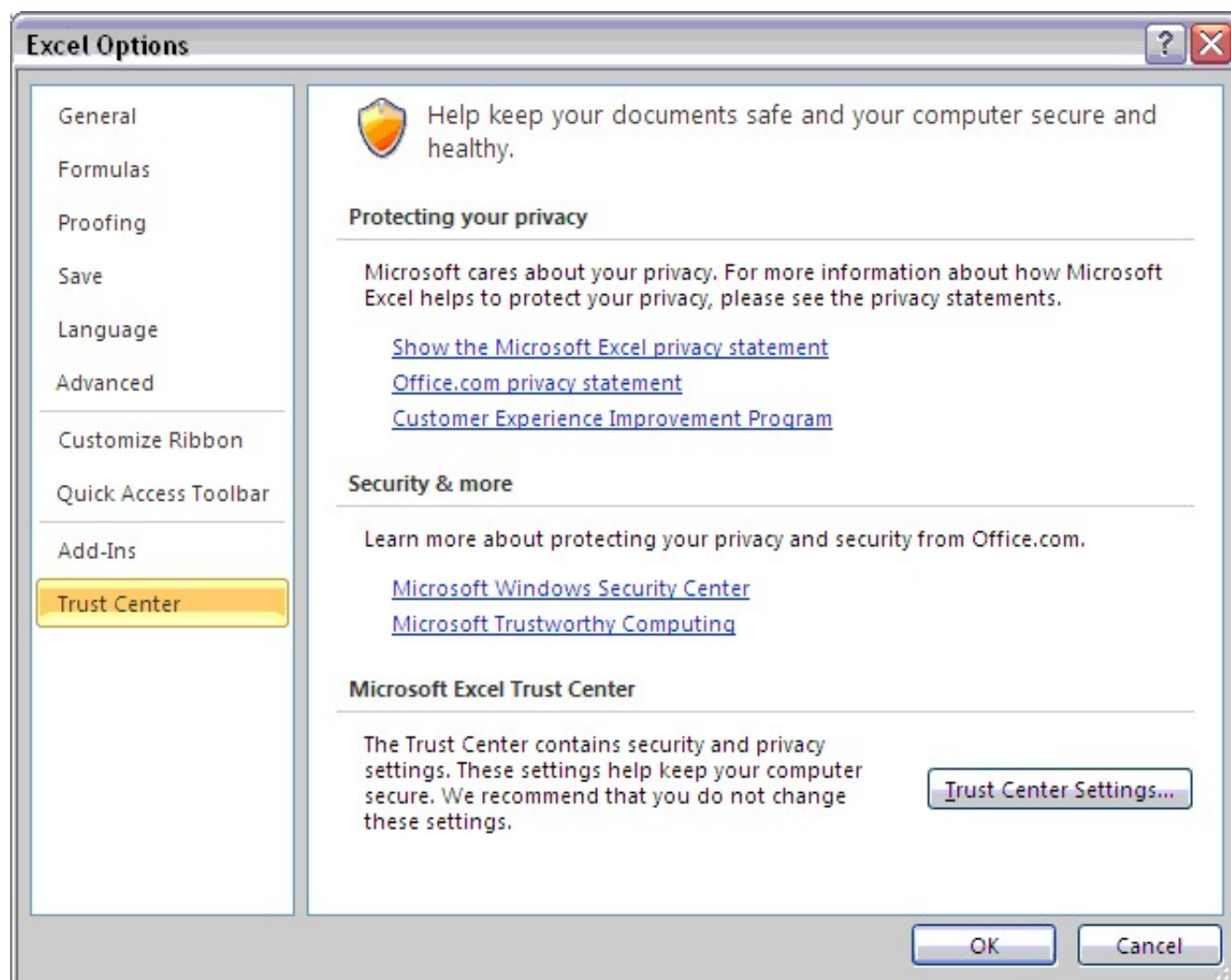
Aprire "Opzioni":



A questo punto compare questa schermata:

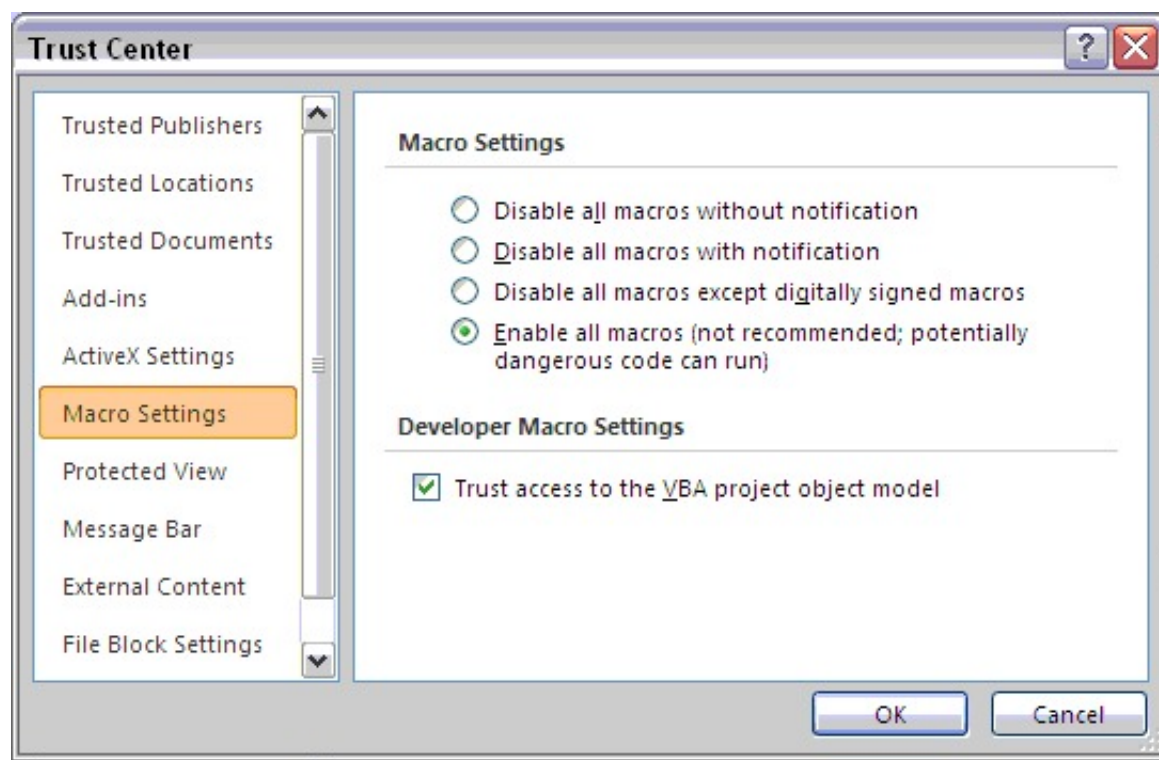


Cliccate sull'ultima voce nel menu a sinistra e poi sul bottone in basso a destra:



premete "Trust Center Settings":

A questo punto potete scegliere la policy di gestione che preferite:



La scelta migliore e' la seconda dall'alto. A questo punto ogni volta che aprite un file contenente una macro verrete notificati dell'esistenza della macro e vi verra' richiesto se volete permettere a Excel di eseguirla oppure no. Questo vi consente di scegliere ogni volta se volete eseguire una macro e quindi eseguire le macro solo dei file di cui vi fidate.

La prima in alto e' quasi inutile in quanto vi impedisce di eseguire completamente le macro.